

～ (公社) 愛知県栄養士会の栄養ケア・
ステーションの仕組みと課題～

(公社) 愛知県栄養士会 副会長
江口 澄子

職域別登録者数
(R5.8.30)

155名

医療部会	77名
学校健康教育部会	2名
勤労者支援部会	3名
研究教育部会	6名
公衆衛生部会	3名
地域活動部会	35名
福祉部会	29名

地区別登録者数
(延345名)

ブロック名	地区名	対象市町村	登録者数(名)
名古屋(74名)	名古屋市保健所地区	名古屋市(16区)	74
西尾張 (59名)	江南保健所地区	犬山市、江南市、岩倉市、大口町、扶桑町	14
	清須保健所地区	稲沢市、清須市、北名古屋市、豊山町	22
	津島保健所地区	津島市、愛西市、弥富市、あま市、大治町、蟹江町、飛島村	22
	一宮市保健所地区	一宮市	21
東尾張 (78名)	瀬戸保健所地区	瀬戸市、尾張旭市、豊明市、日進市、長久手市、東郷町	25
	春日井保健所地区	春日井市、小牧市	19
	半田保健所地区	半田市、阿久比町、東浦町、南知多町、美浜町、武豊町	14
	知多保健所地区	常滑市、東海市、大府市、知多市	20
西三河 (68名)	衣浦東部保健所地区	碧南市、刈谷市、安城市、知立市、高浜市、みよし市	19
	西尾保健所地区	西尾市、幸田町	11
	岡崎市保健所地区	岡崎市	20
	豊田市保健所地区	豊田市	18
東三河 (43名)	新城保健所地区	新城市、設楽町、東栄町、豊根村	11
	豊川保健所地区	豊川市、蒲郡市、田原市	19
	豊橋市保健所地区	豊橋市	16
5ブロック	16地区	54市町村(名古屋市含む)	計345

(名)

運営委員会
別登録者数
延856名

食育推進運営 委員会事業 (延399名)	栄養の相談(イベント、オーガニック朝市)	54
	特定保健指導	81
	健康・栄養関連の情報、専門的知識に基づく成果物(献立表)の提供	77
	料理教室、栄養教室、イベントの企画・運営	90
	講演会講師	44
	食品・栄養成分表示に関する指導・相談	44
	その他	9
在宅医療・介 護運営委員会 事業 (延340名)	診療報酬・介護報酬にかかる栄養食事指導とことれに関する業務	61
	上記以外の病院・診療所などの医療機関と栄養食事指導	61
	訪問栄養食事指導	67
	地域包括ケアシステムにかかる事業関連業務(地域ケア会議参加等)	56
	料理教室、栄養教室などの企画・運営	65
	講演会講師	27
	その他	3
スポーツ栄養 運営委員会 事業 (117名)	スポーツ栄養に関する指導・相談	45
	料理教室、栄養教室の企画・運営	41
	講演会講師	27
	その他	4

登録表画面 Excel

氏名

資格

地区

食育推進
運営委員会

在宅医療介護
運営委委員会

スポーツ
栄養運営
委員会

自己
PR

氏名	フリガナ	会員番号	Email	管理栄養士	栄養士	ケアマネジャー	その他	*	瀬戸	春日井	半田	知多	衣浦東部	栄養の相談(イベント・オーガニク朝市村等)	特定保健指導	健康・栄養関連の情報・専門的知見に基づく成果物(献立等)の提供	料理教室、栄養教室、イベントの企画・運営	講演会講師	食品・栄養成分表示に関する指導・相談	診療報酬・介護報酬にかかる栄養食事指導とこれに関連する業務	上記以外の病院・診療所などの医療機関と連携した栄養食事指導	訪問栄養食事指導	地域包括ケアシステムにかかる事業推進業務(地域ケア会議参加など)	料理教室、栄養教室などの企画・運営	講演会講師	スポーツ栄養に関する指導・相談	料理教室、栄養教室の企画・運営	講演会講師	その他	*	*
1.		#####		管理栄養士							●	●		●	●	●	●														クリニックにて、栄養指導歴10年です。主に、糖尿病、ダイエットの食事指導を行っています。地域の方々の健康サポートに携わりたいと思い、登録しました。
2.		#####		管理栄養士					●	●					●						●	●	●	●	●						病院でのチーム医療(NST、糖尿病、褥瘡など)の経験を活かし、法人内の介護施設の栄養ケア、訪問栄養指導、地域ケア会議等に携わっています。自分の勤務する病院は地域医療に力を入れているので、地域に貢献できる存在になれるよう地域に貢献できる管理栄養士を目指して努力しています。
3.		#####		管理栄養士	栄養士				●					●		●	●	●		●	●			●							私は一年以上の栄養士活動(栄養相談、健康相談会等)を経て、より活動の幅を増やし、地域の方々に栄養について知ってもらうためにも、現在所属している店にて栄養ケアステーションを立ち上げたいと考えております。現在は弊社の所属店舗、近隣の店舗にて主に活動しており、患者様からは普段栄養について具体的に質問できる機会が少ないため、何を食べるといいのか、調理法などを気軽に聞けて安心できたこと、笑顔で言っていたことが大きな励みになっています。今後は弊社の店舗のみならず、近隣の病院や地域のコミュニティなどと協力し、地域の方々に生活の中で栄養について、健康、栄養管理を理解、積極的に実践してもらえるようなイベント、講演会の企画、運営もしていきたいと考えております。健康的な生活を身近なものと感じてもらい、安心し、笑顔になってもらえるように頑張りたいです。そのためにも、栄養ケアステーションの登録をし、協働することが重要であると考えました。よろしくお願いたします。



依頼者

「栄養ケア・ステーションに依頼しよう」

- 1 依頼者・内容・費用などフォームに入力
- 6 栄養士会より実施者名の連絡を受け、実施者と連絡。
- 9 実施報告書・請求書を受け取り報酬（謝金）を振り込む。



栄養ケア・ステーション

- 2 依頼場所から地区を選び、登録内容と地区を検索
- 3 抽出された会員に依頼内容をメールで送り、募集する。
- 5 応募者から実施者を決定。
- 6 依頼主に実施者名を通知（加算のある事業とは契約必要）
- 8 実施報告を受け、依頼主に請求書を送る。
- 10 入金確認後、実施者に報酬（謝金）を振り込む。



実施者

- 4 応募
- 6 決定通知受理後、依頼者と連絡
- 7 実施後、報告書を栄養士会へ報告
- 11 報酬（謝金）の入金を確認。

項目	紹介基本料金	備考	参考	
			診療報酬	介護報酬
原稿料	5,000円以上	800字程度	—	—
講師料(講話のみ1回)	15,000円以上	交通費は依頼元負担	—	—
〃(調理実習あり)目安時間:2時間、材料別	30,000円以上	交通費は依頼元負担、15人以上はアシスタント付+15,000円/人	—	—
献立作成(介護・病態食 1日につき)	8,000円以上		—	—
〃(一般食 1日につき)	5,000円以上		—	—
栄養指導料(集団指導 1回につき)	10,000円以上		—	—
〃(個別指導 1人1回につき)	4,000円以上	栄養士会事務所もしくはリモートにて実施	—	—
〃(訪問指導 1件につき)	6,000円以上	介護保険、医療保険以外。利用者の自宅で実施。交通費は利用者負担	—	—
栄養価計算	1品:1,000円、1食分:2,000円、1日分:5,000円 *栄養成分表示に関する場合は別途相談		—	—
外来・入院栄養食事指導料2 ①対面で行った場合1件につき	初回30分	2,250円	250点	—
	継続20分	1,710円	190点	—
外来・入院栄養食事指導料2 ②情報通信機器等を用いた場合1件につき	初回30分	2,025円	225点	—
	継続20分	1,530円	170点	—
在宅患者訪問栄養食事指導料2 1件につき	1.単一建物診療患者が1人	4,590円	510点	—
	2.単一建物診療患者が2人以上9人以下	4,140円	460点	—
	3.1及び2以外の場合	3,780円	420点	—
居宅療養管理指導(Ⅱ) 1件につき	1.単一建物診療患者が1人	4,720円	—	524単位
	2.単一建物診療患者が2人以上9人以下	4,190円	—	466単位
	3.1及び2以外の場合	3,800円	—	423単位
栄養改善加算 1件につき	通所系サービス、看護小規模 多機能型居宅介護 *アセスメント加算は	1,800円	—	200単位
栄養アセスメント加算 1件につき	LIFE活用が要件	450円	—	50単位
栄養管理体制加算	認知症グループホーム	2,500円/時間	—	30単位
その他、栄養、食事に関する業務	応相談	健康関連イベントなどにおける栄養相談、コンサルティング業務等		

※診療報酬・介護報酬による業務は愛知県栄養ケア・ステーションが診療所、事業所等と契約し、登録管理栄養士が実施する。

※診療報酬・介護報酬に係る業務は認定栄養ケア・ステーションでは契約できません。

※受託事業とは、愛知県栄養ケア・ステーションが医療機関、その他から、第三者(患者など)への「栄養の指導」を実施する業務を

請けて行う事業のこと。

担当管理栄養士・栄養士への報酬(謝金)は紹介料からコーディネート料金(10%~20%)を差し引いた金額になります。

【認定栄養ケア・ステーションとの連携】

- 日本栄養士会は、2018（平成30）年から認定制度を開始しました。個人でも法人でも運営することができます。都道府県栄養士会を窓口にして認定申請を行います。資格要件は、栄養ケア業務を実施できる体制、環境、経済的裏付けと専任の管理栄養士を責任者として配置することです。2021（令和2年）からは医療・介護での栄養ケア体制が整備されていることが要件に「機能強化型認定栄養ケア・ステーション」が追加されました。
- 愛知県には現在、**17**の「認定栄養ケア・ステーション」が地域に根差した活動を行っています。愛知県栄養士会は連携を深め、地域密着型の拠点整備に努めています。
- 認定方法は、日本栄養士会HPでご確認ください。

まつまえ

歯とお口のお悩み相談室

もーやっこ★

アイランド薬局

ごはんのおとも★

高見調剤薬局

CommunityLIFE NAGOYA

やまびこ★

日本調剤 山手通薬局

足助病院★

なの花薬局 熱田神宮前店★

虹★

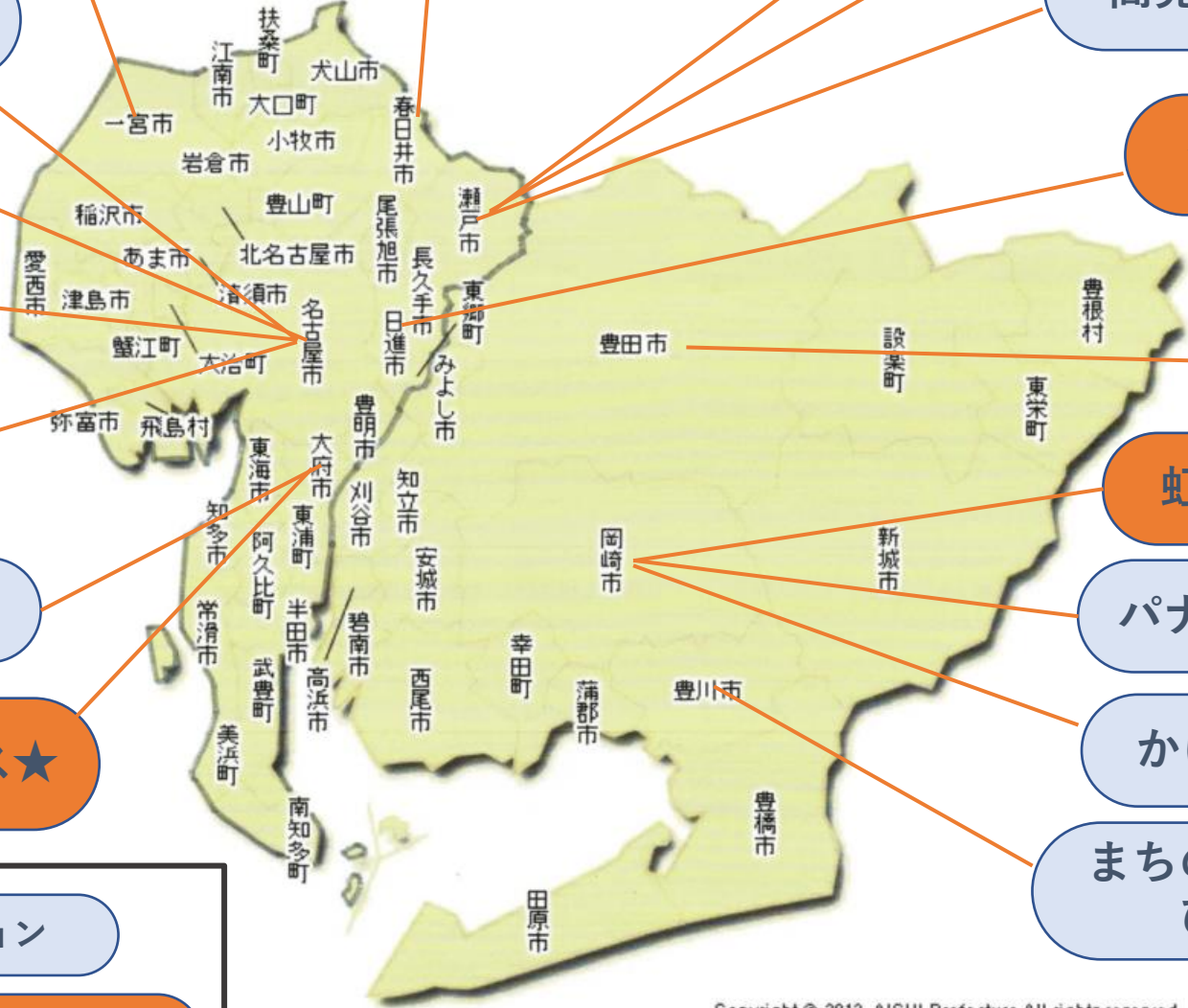
ドリーム薬局

パナプラス薬局★

はらぺこスパイス★

かけまちコミュニティー

まちの栄養管理のお手伝い ぴんぴんキラリ★



認定栄養ケア・ステーション

機能強化型栄養ケア・ステーション

年1回

「認定栄養ケア・ステーション情報交換会」開催

令和5年2月 実施

要望事項

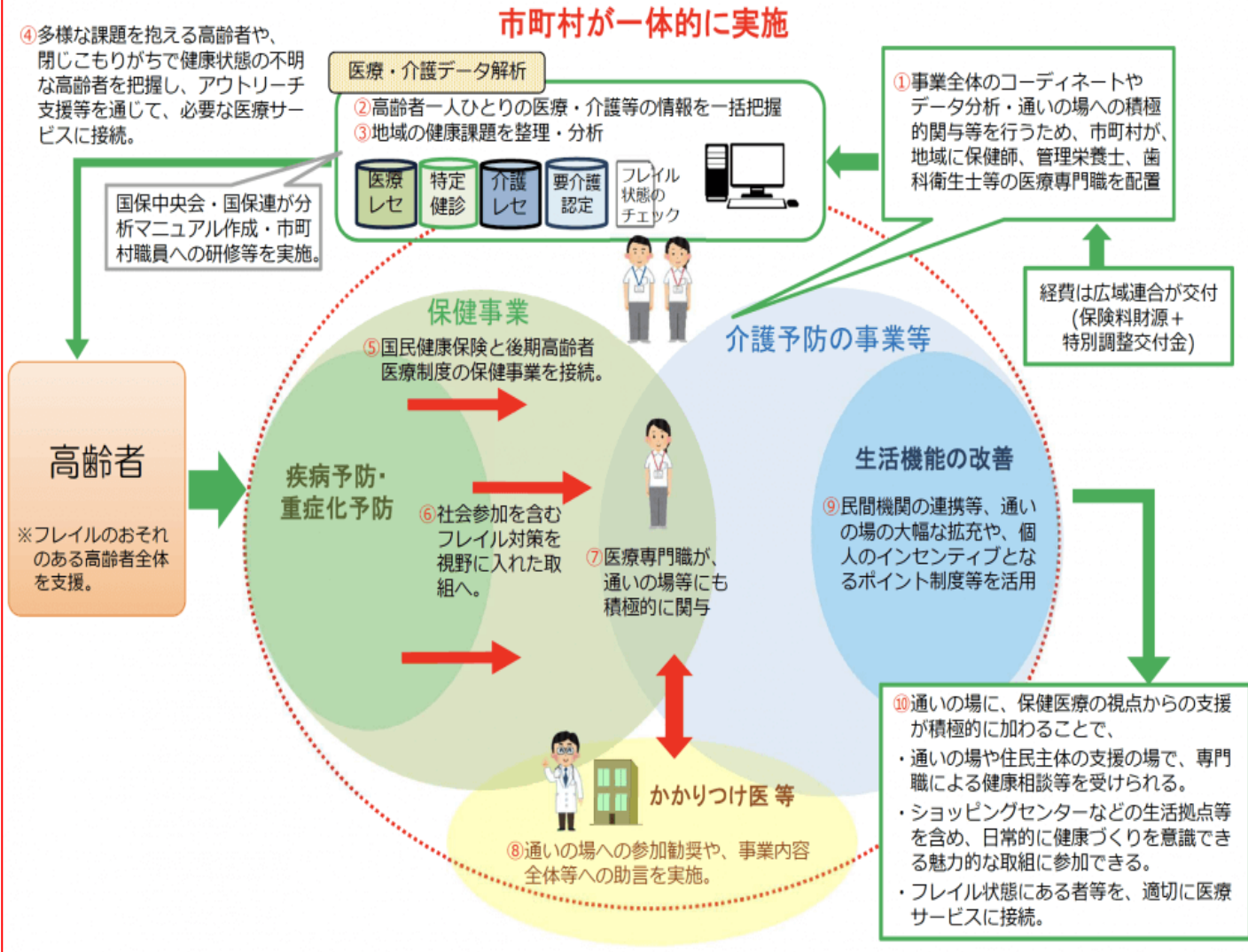
- 1 認定栄養CSの連携の仕組みをつくる。
認定栄養CS同士で得意分野で連携するため、各特徴と所在地マップ。
- 2 訪問栄養食事指導等在宅医療に係る制度の熟知、医療機関との交渉技術など実践的な研修を行い、適切に訪問栄養食事指導ができるようにする。
- 3 愛知県栄養CSに相談窓口の設置希望があり、具体的に支援できる人材をおく必要がある。⇒実践者のアドバイザーを設置。若手管理栄養士からの相談多い。

これから

- ☆ **地区組織の強化**
登録者同士の交流（顔の見える関係づくり）
認定栄養ケア・ステーションの増
- ☆ **即戦力となる人財育成（質の担保）**
- ☆ **医療関係機関等へ栄養ケア・ステーションの
活用方法を周知（営業活動）**

・高齢者の保健事業と介護予防の一体的な実施をする

市町村における高齢者の保健事業と介護予防の一体的な実施について（イメージ図）



●広域連合が高齢者保健事業を国民健康保険事業及び介護予防の取組と一体的に実施する取組が令和2年4月から開始された。

●広域連合は、その実施を構成市町村に委託することができる。

○令和6年度までに全ての市町村において一体的な実施を展開することを目指す

★企画・調整等を担当する医療専門職【医師・保健師・管理栄養士：正規職員】

★地域を担当する医療専門職【保健師、管理栄養士、歯科衛生士、理学療法士、作業療法士、言語聴覚士：非常勤可】

低栄養・口腔に関わる相談・指導
運動・栄養・口腔等取組の健康教育・相談

栄養ケア・ステーションへの依頼が増える

「第8次医療計画等に関する意見のとりまとめ」抜粋 (令和4年12月28日 第8次医療計画等に関する検討会)

3 在宅医療 (1) 在宅医療の提供体制

(2) 急変時・看取り、災害時等における在宅医療の体制整備

(3) 在宅医療における各職種の関わり

② 具体的な内容 (各職種の関わり)

- 在宅療養患者への医療・ケアの提供に当たり、医師・歯科医師の定期的な診察と適切な評価に基づく指示により、患者の病態に応じて、適切な時期にサービスが提供される必要がある。
- 在宅療養患者の身体機能及び生活機能の回復・維持を図る観点から口腔の管理、リハビリテーション、**栄養管理**について、関係職種間での連携を推進する。

(訪問栄養食事指導) ○ 在宅療養患者の状態に応じた栄養管理を充実させるためには、管理栄養士が配置されている在宅療養支援病院や栄養ケア・ステーション等の活用も含めた訪問栄養食事指導の体制整備が重要であり、その機能・役割について、明確化する。

愛知県
在宅医療
推進会議
にて
配布した
資料

(公社)愛知県栄養士会 栄養ケア・ステーションの
利用者様の食と栄養管理を
バックアップいたします♡

令和2年の診療報酬改定および令和3年の介護報酬改定により
診療所、または、居宅療養指定事業所における栄養食事指導は、
「愛知県栄養士会 栄養ケア・ステーション」に登録された管理
栄養士でも相談対応ができるようになりました。

診療所・クリニック
居宅療養指定事業所
医師の指示

業務委託契約

利用者宅へ訪問または外来などで
栄養相談を実施・報告

業務委託契約（委託料のお支払い）

愛知県栄養士
栄養ケア・ステー
登録管理栄養士

栄養指導は強
に基づき訪問

訪問の食事相談

区分	介護保険（居宅療養管理指導Ⅱ） 居宅療養管理指導Ⅱ	医療保険（診療所・ク 在宅患者訪問
訪問回数	月に2回まで	
単位・点数	524単位（単一建物の居住者1人の場合）	510点（単一建物
対象疾患	通院による療養が困難な者で特別食または摂食・嚥下機能が低 感にある患者（医療はがん患者も含む）も対象となります。	

外来の食事相談

区分	外来栄養食事指導料2
点数	初回250点 2回目以降190

※各診療報酬・介護報酬の算定は、各診療所、クリニック、居宅
なっていたりすることになります。
※そのほか、通所系サービス、グループホームにおける栄養ア
などにも対応できる管理栄養士をご紹介します。

お問い合わせ
ご相談は

住所 〒460-0026 名古屋市中区伊勢
Email care@aichiken-eiyoushikai
TEL (052) 332-1113 FAX

公益社団法人 愛知県栄養士会

在宅訪問栄養食事指導の
ご案内

心強い味方「訪問管理栄養士」



公益社団法人
愛知県栄養士会

(公社)愛知県栄養士会 栄養ケア・ステーション 栄養指導等標準報酬（謝金）表【一部】

項目	単位数	報酬額
紹介基本料金		5,000円以上 50
15,000円以上 交通		30,000円以上 交通
8,000円以上 交通		9,000円以上
10,000円以上		4,000円以上
6,000円以上		1,000円、1食分 2,000円、1日分
2,250円		1,710円
2,025円		1,530円
1,530円		590円
140円		780円
20円		0円
0円		1円
1円		9円

2ユニット以上
実関連イベントなどにおける栄養相談、
管理栄養士が実施する、
費の指導」を実施する業務を請けて行

経済財政運営と改革の基本方針 2023（令和5年6月16日閣議決定）

加速する新しい資本主義 ～未来への投資の拡大と構造的賃上げの実現～

第4章 中長期の経済財政運営

2. 持続可能な社会保障制度の構築

健康寿命を延伸し、高齢者の労働参加を拡大するためにも、健康づくり・予防・重症化予防を強化し、デジタル技術を活用したヘルスケアイノベーションの推進やデジタルヘルスを含めた医療分野のスタートアップへの伴走支援などの環境整備に取り組むとともに、第3期データヘルス計画を見据え、エビデンスに基づく保健事業255を推進する。**リハビリテーション、栄養管理及び口腔管理の連携・推進を図る。**全身の健康と口腔の健康に関する科学的根拠の集積・活用と国民への適切な情報提供、生涯を通じた歯科健診（いわゆる国民皆歯科健診）に向けた取組の推進、オーラルフレイル対策・疾病の重症化予防につながる歯科専門職による口腔健康管理の充実、歯科医療機関・医科歯科連携を始めとする関係職種間・関係機関間の連携、歯科衛生士・歯科技工士等の人材確保の必要性を踏まえた対応、歯科技工を含む歯科領域におけるICTの活用を推進し、歯科保健医療提供体制の構築と強化に取り組む。また、市場価格に左右されない歯科用材料の導入を推進する。計画256に基づき、がんの早期発見・早期治療のためのリスクに応じたがん検診の実施や適切な時機でのがん遺伝子パネル検査の実施、小児がん等に係る治療薬へのアクセス改善などのがん対策及び循環器病対策を推進する。また、難聴対策、難病対策、移植医療対策257、慢性腎臓病対策、アレルギー疾患対策、メンタルヘルス対策、**栄養対策等を着実に推進する。**

地域共生社会とは

図：厚生労働省「[地域共生社会に向けた包括的支援と多様な参加・協働の推進に関する検討会](#)」
最終とりまとめ

◆制度・分野ごとの『縦割り』や「支え手」「受け手」という関係を超えて、地域住民や地域の多様な主体が『我が事』として参画し、人と人、人と資源が世代や分野を超えて『丸ごと』つながることで、**住民一人ひとりの暮らしと生きがい、地域をともに創っていく社会**

支え・支えられる関係の循環

～誰もが役割と生きがいを持つ社会の醸成～

- ◇居場所づくり
- ◇社会とのつながり
- ◇多様性を尊重し包摂する地域文化



- ◇生きがいづくり
- ◇安心感ある暮らし
- ◇健康づくり、介護予防
- ◇ワークライフバランス

すべての人の生活の基盤としての地域

- ◇社会経済の担い手輩出
- ◇地域資源の有効活用、雇用創出等による経済価値の創出

地域における人と資源の循環

～地域社会の持続的発展の実現～

- ◇就労や社会参加の場や機会の提供
- ◇多様な主体による、暮らしへの支援への参画

すべての社会・経済活動の基盤としての地域



農林



環境



産業



交通

.....

栄養ケア・
ステーションの活用